



Welzijn Stede Broec

Jaarverslag 2015



Inhoudsopgave

Voorwoord	3
In schema de resultaten van 2015	4
Uitgangspunten en speerpunten	5
1. Implementatie transitie WMO en jeugdzorg.....	7
2. Werkprocessen onder de loep.....	9
3. Weet wat er speelt.....	11
4. Grenzen verleggen.....	12
Bijlage 1. Activiteitsaanbod Jeugd en Volwassenen 2015.....	13
Bijlage 2, Cijfers Wonen Plus Stede Broec 2015.....	16
Bijlage 3, Overzicht maatschappelijke dienstverlening locatie Stationslaan.....	17
Bijlage 4, ondersteuning van tienermeiden	19

Voorwoord

Historisch 2015

Voor u ligt het jaarverslag 2015 van úw lokale Welzijnsstichting. Een historisch jaar waarin de wijzigingen in de uitvoering en financiering van de Algemene Wet Bijzondere Ziektekosten (AWBZ), Wet Maatschappelijke Ondersteuning (WMO), de Participatiewet en Jeugdwet en eerder het passend onderwijs een feit zijn. Zijn we in Stede Broec in staat geweest koers te houden in de storm van veranderingen? Is de zorg inderdaad bereikbaarder geworden? Dichterbij huis? Zijn de beschikbare budgetten toereikend? Wordt de eigen kracht van mensen beter aangesproken? Komt deze transformatie ook de kwaliteit ten goede? Blijft complexere zorg voor iedereen bereikbaar?

Uiteraard liggen veel van deze antwoorden in de verdere toekomst, maar het algemeen beeld uit de resultaten van onze organisatie in 2015 laten een positief beeld zien. Steeds meer mensen worden lokaal geholpen, de bezoekers op al onze locaties stijgt, met name met betrekking tot de preventieve zorg en ondersteuning van de jeugd is een explosieve groei te zien. Daarnaast weten veel ketenpartners onze locaties te vinden om passende ondersteuning op maat binnen de gemeente grenzen te geven. Kortom zorg dichterbij! De kanteling, mensen goed vanuit de eigen kracht te ondersteunen en te begeleiden heeft een structureel karakter gekregen binnen onze organisatie. Voorbeelden hiervan zijn het succesvolle maatjesproject en de integratie van 'netwerk of familiebijeenkomsten' binnen de ondersteuning en begeleiding. Kortom een goede start waarbij heel hard gewerkt is door de medewerkers. Waarbij de werkdruk enorm hoog was door alle veranderende taken en processen. Half december 2014 werd de koers van Welzijn Stede Broec met het bijbehorende budget geaccordeerd door de gemeente. Deze late accordering maakt dat de invoering van de nieuwe taken en het inwerken van nieuwe mensen op deze taken niet voor de invoering op 1 januari 2015 afgerond was en in de eerste maanden de werkdruk bij een onderbezet team enorm was. Als algemeen manager ben ik dan ook ontzettend trots op het relatief kleine team dat we hebben staan dat met grote gedrevenheid de koers vast heeft gehouden en onveranderd de kernwaarden van onze organisatie hoog heeft gehouden. Doortastend, professioneel, uitnodigend en gebaseerd op maatwerk naar de inwoners van Stede Broec. Uiteraard doet de waardering van onze bezoekers en de ketenpartners ons veel goed maar het is op zijn plaats om de medewerkers die de kern van onze organisatie vormen een grote pluim te geven!

Koers houden

Terugkomend op de vragen in de eerste alinea. We hebben koers gehouden. Terug naar onze klanten, een koers die steeds meer vraaggericht is en past bij de vraag van de gemeenschap? Continue de balans vinden in de 'storm van veranderingen' zonder onze kerntaak, namelijk de begeleiding van onze klanten en vrijwilligers, uit het oog te verliezen. Kortom weer een dynamisch jaar! Met nog vele uitdagingen voor de boeg beginnen we gemotiveerd met een sterk team aan 2016.

Karen Houwen
Algemeen manager

In schema de resultaten van 2015

Wat gaan we doen?	Hoe gaan we het doen?	Hoe meten we het?
Strategische koers	Onderweg naar 2015	Prestatie-indicatoren en doelwaarden
<p>Onderweg naar 2015: De stichting staat voor leefbaarheid in Stede Broec, biedt sociaal emotionele ondersteuning, o.a. door mensen in hun eigen kracht te zetten met als doel de zelfredzaamheid van de mensen te behouden en te vergroten.</p> <p>De stichting is op een efficiënte en effectieve manier ingericht voor een optimale dienstverlening, aanbod en inzet van personeel en vrijwilligers.</p> <p>Dit doen we door middel van een samenwerking met de diverse ketenpartners waardoor een stevige netwerkorganisatie ontstaat waarbij een nog breder aanbod lokaal beschikbaar is. De gebiedsteams bestaan uit professionals van verschillende organisaties die nauw betrokken zijn bij de zorg in Stede Broec. De gebiedsteams brengen de zorg zo dicht mogelijk bij de klant, werken vanuit preventie waarbij de nadruk ligt op de eigen verantwoordelijkheid.</p>	<p>1. Implementatie transities WMO en Jeugdzorg Het visieplan 'Onderweg naar 2015' wordt uitgevoerd: - Nieuwe functies en taken zijn conform het visieplan aan medewerkers gekoppeld. V - Herschikking en aanvulling van de personele capaciteit is conform visieplan uitgevoerd. V Monitoring implementatie: - Maandelijks bespreking in de teamoverleggen van de organisatie. V - Maandelijks rapportage aan het bestuur. V - Maandelijks mondelinge en schriftelijke rapportage aan betrokken wethouder. V</p> <p>Aanbod voor de burgers en ketenpartner duidelijk: - Informatiemateriaal over vernieuwde werkwijze en aanbod van de stichting is beschikbaar en is verspreid onder de ketenpartners en inwoners van Stede Broec. V</p> <p>2. Werkprocessen onder de loep Samenwerking in de keten versterken:</p>	<p><i>Stuur KPI's</i> 2015</p> <p>Implementatie transities Jeugdzorg en WMO</p> <ul style="list-style-type: none"> - Functies en taken gekoppeld aan visieplan █ - Opengestelde vacatures ingevuld █ - Structurele MI ingericht █ - Producten en dienstencatalogus opgesteld █ - Kwaliteitsmeting cliëntenzorg n.t.b. <p>Werkprocessen onder de loep</p> <ul style="list-style-type: none"> - Hoofdprocessen zijn vastgelegd █ - Werken volgens beleid en processen █
<p>Strategische thema's 2015:</p> <p>1. Implementatie transities WMO en Jeugdzorg De organisatie is ingericht en aangepast aan de hernieuwde eisen en structuren. VV</p> <p>2. Werkprocessen onder de loep De organisatie werkt efficiënt en volgens beleid. V</p> <p>3. Weet wat er speelt De organisatie heeft de wensen van de doelgroepen en vrijwilligers vertaald naar passende activiteiten. V</p> <p>4. Grenzen verleggen De organisatie ontwikkelt zich en verkend en verlegt daarbij grenzen. Ontwikkeling richting preventie en integratie Europese ontwikkelingen. V</p> <p>5. Een gezonde stichting De organisatie opereert binnen de gestelde begroting omdat het effectief en efficiënt is ingericht. V</p>	<p>- De rollen en expertises intern en van alle ketenpartners zijn bekend. V - Informatiestromen en kerntaken zijn duidelijke en structureel ingeregeld. V Interne processen versterken: - Er wordt gewerkt volgens het vrijwilligers- en personeelsbeleid. V - De hoofdprocessen zijn vastgelegd en er wordt volgens deze processen gewerkt. V</p> <p>3. Weet wat er speelt Inventarisatie behoeften doelgroepen: - De behoefte in activiteitenaanbod voor doelgroepen jeugd, senioren, chronisch zieken en mensen met een beperking is geïdentificeerd. V Verwachtingen van vrijwilligers bekend: - De verwachtingen van vrijwilligers mbt de mogelijkheden en begeleiding vanuit onze organisatie zijn bekend. V</p> <p>4. Grenzen verleggen Innovatie preventief aanbod: - Nieuwe activiteiten worden ontwikkeld die een preventief karakter hebben. V Welzijn Goes Europe: - Uitvoering van projecten, gericht op Europese uitwisseling, waarvoor subsidie is verleend. V - Structurele rapportage over de projecten aan management en bestuur. V - Structurele PR inzake de projecten. V</p> <p>5. Een gezonde stichting Financiële stabiliteit: - Er wordt gewerkt volgens de begroting, hierover wordt maandelijks gerapporteerd. V - Additionele omzet wordt daar waar mogelijk gecreëerd. V Verantwoorde cliëntengroei: - Cliëntengroei verloopt volgens de verwachting en opgenomen in visieplan. V</p>	<p>Weet wat er speelt - Behoeften doelgroepen en vrijwilligers geïdentificeerd █</p> <p>Grenzen verleggen - Preventief aanbod uitgevoerd volgens activiteitenaanbod █ - Europese activiteiten volgens uitgevoerd volgens activiteitenaanbod █</p> <p>Gezonde stichting</p> <ul style="list-style-type: none"> - Uitvoering cf budget, maandelijks MI afw. max. 2% - Additionele omzet creëren +10% - Cliëntengroei + 257

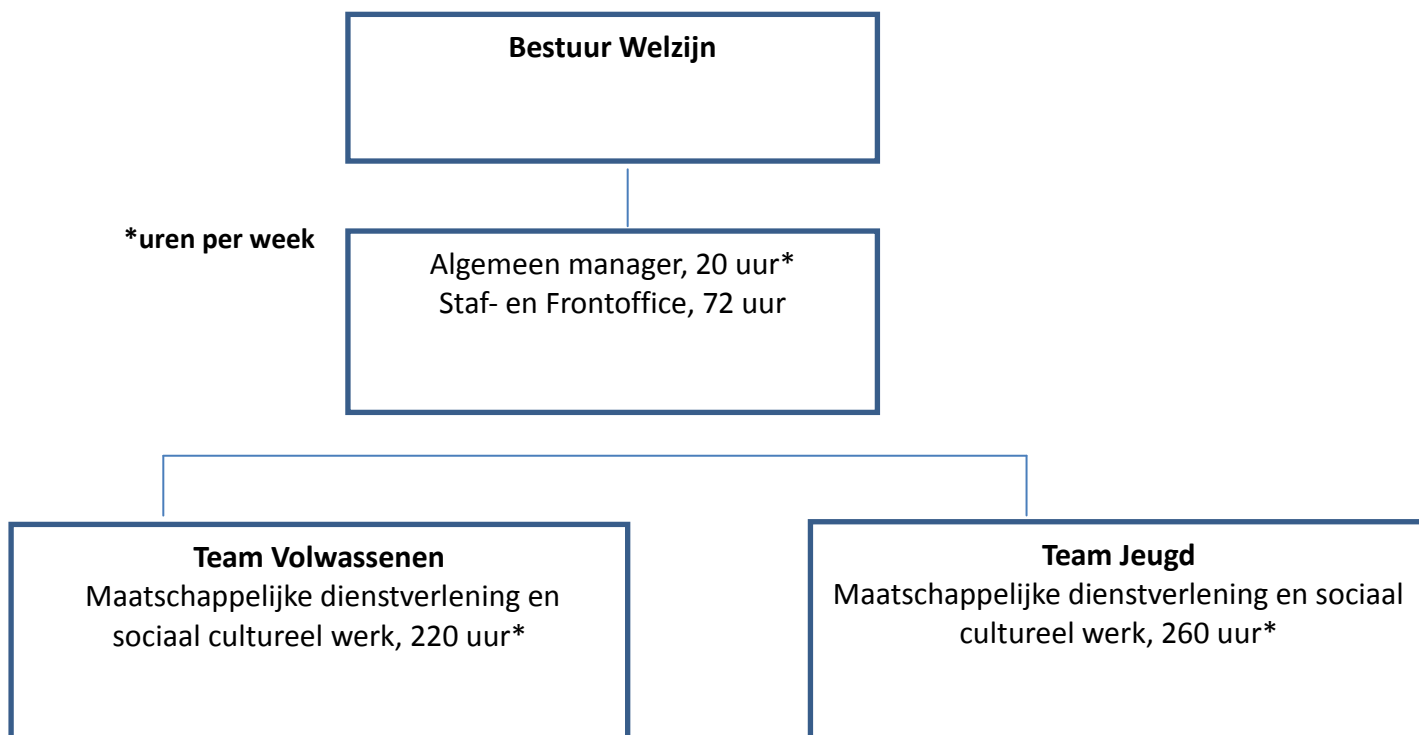
Uitgangspunten en speerpunten

Centraal in het jaarplan van 2015 staat het verder uitdragen en verstevigen van de natuurlijke preventieve werking van het sociaal culturele werk door een verdere integratie met de dienstverlenende functies binnen de organisatie. De grootste organisatorische verandering in 2015 is een nog verdere integratie van de verschillende onderdelen door te gaan werken vanuit twee doelgroepen, jeugd en volwassenen. Hiermee beoogd het bestuur een verdere focus op de doelgroep om hiermee een nog beter aanbod te kunnen creëren. Als uitgangspunt een doelgroepenbeleid in plaats van een beleid en uitvoering gericht op de diverse disciplines of locaties. Hieronder een verslag van de resultaten op de speerpunten van deze twee doelgroepen jeugd en volwassenen. Deze verslaglegging is gebaseerd op de geformuleerde doelstellingen in het jaarplan 2015.

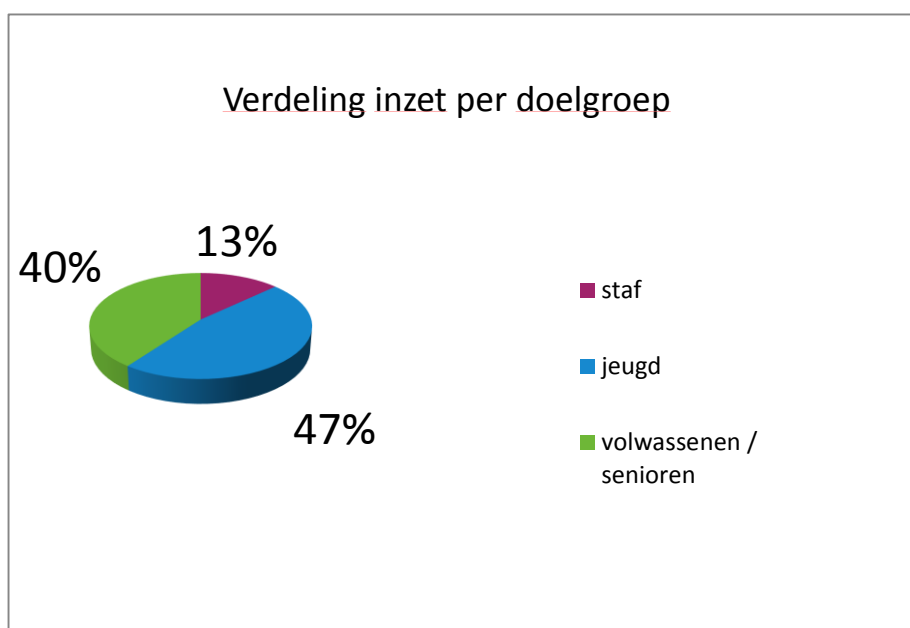
Personele bezetting

De totale personele bezetting voor 2015 was een stuk hoger dan in 2014. De totale hoeveelheid fte op 31 december 2014 betrof: 10,22 fte. Voor de groei in taken werd samen met de gemeente een groei in fte beredeneerd naar 15,88 fte. De extra taken betreft de nieuwe werkzaamheden in de ondersteuning en begeleiding van cliënten door de overheveling van de jeugdzorg, de taken van MEE (organisatie voor cliëntondersteuning voor mensen met een beperking) en de intensivering van preventieve werkzaamheden door het opzetten van een maatjesproject en het uitbreiden van WMO-gerichte activiteiten binnen 't Stadsplein en Inventas. Akkoord op de uitbreiding werd door de gemeente gegeven op 16 december 2014. Vanaf 1 januari 2015 werd de uitbreiding geleidelijk vorm gegeven. Op 1 april 2015 was het werving en selectieproces afgerond en het team uitgebreid naar 15,88 fte. Gedurende de rest van het jaar hebben er enkele kleine wijzigingen in het personeelsbestand plaats gevonden, de gemiddelde bezetting is rond de 15,88 fte gebleven. Het middellange ziekte verzuim in 2015 was aanzienlijk, drie medewerkers herstelden begin 2015 van een medische ingreep. Nog 1 collega onderging in 2015 een medische ingreep dat tot een ziekteverzuim van enkele weken leidde. Kortdurend ziekteverzuim was beperkt.

De totale personele bezetting op 31 december 2015 was als volgt.



Dit organogram geeft aan hoeveel mensen de organisatie in dienst heeft. Onderstaande grafiek geeft aan voor welke doelgroep de betaalde krachten zich inzetten. Deze grafieken zijn tot stand gekomen door de registratie van de uren van de medewerkers in 2015.



Speerpunten 2015

Specifiek voor 2015 zijn de volgende aandachtsgebieden voor de organisatie bepaald:

1. Implementatie transitie WMO en Jeugdzorg.
2. Werkprocessen onder de loep.
3. Weet wat er speelt.
4. Grenzen verleggen.

Verderop een verslag van de resultaten op deze vier aandachtsgebieden door een uitwerking in bereikte doelstellingen. Meer specifiek volgt per doelstelling een overzicht van de resultaten waarbij groen staat voor volledig behaald, oranje / geel voor deels behaald en rood voor niet behaald. Daar waar nodig is in de inleiding aangegeven wat de reden is dat resultaten niet (volledig) behaald zijn.

1. Implementatie transitie WMO en jeugdzorg

Het eerste speerpunt heeft veel aandacht gekregen in 2015. Naast de implementatie van extra taken en medewerkers ook een implementatie van andere werkwijzen en processen. Alle veranderingen hebben veel gevraagd van de medewerkers. Niet alleen binnen onze organisatie maar ook bij ketenpartners waren de veranderingen groot. Het inregelen van de nieuwe werkwijzen heeft veel creativiteit en tijd gekost. De werkdruk was hoog, niet alleen door de enorme toename in aantal klanten maar ook doordat processen en procedures niet geheel duidelijk waren. Deze werkdruk werd vooral gevoeld bij de medewerkers van de maatschappelijke dienstverlening waar de veranderingen het grootst waren. We kunnen trots en tevreden terug kijken op de implementatie, de doelen die we gesteld hadden zijn allemaal behaald. Voor ons ligt de uitdaging om de implementatie verder vorm te geven en goed te verankeren binnen de organisatie. Met name het duidelijk maken van ons aanbod aan de burgers zal in 2016 meer aandacht behoeven.

Met betrekking tot het integreren van de collectieve voorzieningen zoals 't Stadsplein en Inventas voor de nieuwe WMO en jeugd taken zie je dat we in 2015 goed op weg zijn en een voorsprong hebben op vele andere 'wijkteams' in het land. Als activiteitencentrum speelt 't Stadsplein een centrale rol in zowel het maatschappelijke als het welzijnsveld. Ook Inventas heeft als jongerencentrum een belangrijke preventieve functie in de jeugdhulpverlening binnen onze gemeente. Vaak liggen beide bovendien in elkaars verlengde. Om deze reden wordt er geïnvesteerd in contacten bij ketenpartners en zorgaanbieders. Een van de doelen van 't Stadsplein is het onderdak bieden aan instellingen voor dagbesteding. De Kookstudio kan hier een mooie rol in spelen. Voor 2015 is dit nog onvoldoende opgepakt, er is een plan gemaakt om dit in 2016 meer vorm te geven.

Uitvoeren visie plan 'onderweg naar 2015'

Middel	Resultaat	Conform jaarplan
Gebiedsteam Jeugd	<ul style="list-style-type: none"> Onderhouden contacten ketenpartners (intern / extern), inbrengen hulpvragen, onderhouden lopende casussen, bijhouden beschikkingen. 50x per jaar iedere week bij elkaar. Monitoren werkwijze gebiedsteam, evalueren en bijstellen. 	Conform
Koffietafel overleg MDV	<ul style="list-style-type: none"> Iedere ochtend worden lopende en nieuwe aanmeldingen besproken (intern). 	
Gebiedsteam volwassenen	<ul style="list-style-type: none"> Onderhouden contacten ketenpartners (intern / extern), inbrengen hulpvragen, onderhouden lopende casussen, bijhouden beschikkingen. 50x per jaar iedere week bij elkaar. Monitoren werkwijze gebiedsteam, evalueren en bijstellen. 	Conform
Integratie nieuwe functies	<ul style="list-style-type: none"> Werving en selectie functies jeugd. Nieuwe werkers jeugd integreren binnen het huidige team. 	
Rol Stadsplein in kaart bij implementatie transitie	Proces zorgvragers is beschreven en bekend bij medewerkers. Rol van Stadsplein is duidelijk bij alle medewerkers Welzijn en gemeente.	Conform
Rol Inventas in kaart bij implementatie transitie	Proces zorgvragers is beschreven en bekend bij medewerkers. Rol van Inventas is duidelijk bij alle medewerkers Welzijn en gemeente.	Conform
Ontwikkelen van een draaiboek	<ul style="list-style-type: none"> Draaiboek werkwijze gebiedsteam uitwerken. Draaiboek werkwijze ketenpartners/zorgaanbieders onderzoeken en 	Conform

	uitwerken.	
Samenwerking Inventas met andere organisaties intensiveren	Contacten met scholen en instellingen gemaakt door Inventas. Samenwerkingsmogelijkheden bekend op het gebied van activiteiten en begeleiding van jongeren.	
Doorsturen zorgvragers MDV als potentiële vrijwilligers	Minimaal 5 nieuwe vrijwilligers zijn vanaf MDV doorgestuurd en ingezet als vrijwilliger.	
Opzetten dagbesteding koken of knutselen	Behoeft in kaart gebracht. Voorwaarden (PGB) geregeld. In september starten dagbesteding, 1x per week.	

Monitoring stand van zaken implementatie

Middel	Resultaat	Conform jaarplan
Kwartaalbijeenkomst medewerkers Monitoren voortgang implementatie	Stand van zaken is duidelijk en beleid is aangepast op het behalen van resultaten.	
Maandelijks gesprek met wethouder	Overdracht stand van zaken binnen gebiedsteam jeugd. Maken van nieuwe afspraken.	

Aanbod voor de burgers en ketenpartners duidelijk

Middel	Resultaat	Conform jaarplan
Programmaboekje	Programmaboekje gemaakt en verspreid in gemeente en naar ketenpartners.	
Training Signalering en Omgang kinderen	Alle vrijwilligers die met kinderen werken volgen de training en zijn bekend met protocol signalering en omgang met kinderen.	
Folders/informatie uitwisselen	<ul style="list-style-type: none"> • Organiseren van een markt voor de ketenpartners/ zorgaanbieders van de gemeente Stede Broec. • Folders ontwikkelen voor de professional en burgers over de gang van zaken wat betreft de dienstverlening in de gemeente. 	
Brochure Inventas	Brochure uitgedeeld bij ketenpartners, samenwerkingspartner en aan bezoekers.	
Aanbod kenbaar maken in alle uitingsvormen PR	Burgers en ketenpartners zijn bekend met aanbod 't Stadsplein.	

2. Werkprocessen onder de loep

Het opzetten van goede werkprocessen zowel met de externe partners als intern heeft veel aandacht gekregen in 2015. Met de externe partners was de laatste jaren een goede samenwerking opgezet. Mede door het stevige netwerk dat al bestond hebben de grote veranderingen in de zorg niet geleid tot grote problemen in de uitvoering. Onderling konden de medewerkers binnen het netwerk elkaar goed vinden. Als we kijken naar de beoogde doelstellingen voor 2015 zijn deze niet geheel behaald. Het goede contact met de huisartsen is onverminderd op uitvoeringsniveau. Een gezamenlijke training van de huisartsen, de praktijkondersteuners (POH-ers) en de leden van het gebiedsteam is opgezet maar uit eindelijk niet doorgegaan door gebrek aan tijd bij de deelnemers. Dat we hierin moeten blijven investeren is duidelijk. In 2016 zal er verder gekeken worden hoe we de samenwerking kunnen versterken door het structurele overleg opnieuw in te richten en af te stemmen op de behoeften en mogelijkheden van de deelnemers.

Groot succes is het 'maatjesproject'. De behoefte bij de klant is groot maar overstijgt het aanbod van goede vrijwilligers. Er zijn in 2015 63 koppelingen binnen het Maatjesproject waarbij 33 vrijwilligers actief zijn. De inzet van HBO-stagiaires voor dit project heeft ook tot resultaat geleid. De verwachtingen echter bleken te hoog en er zijn minder stagiaires ingezet dan beoogd. De hoeveelheid tijd die de begeleiding van de stagiaires kost is meer dan voorzien en heeft ons doen besluiten minder stagiaires in te zetten. Voor volgend jaar zijn de verwachtingen bijgesteld naar 5-8 stagiaires en zal er weer een actieve werving plaats vinden op de verschillende scholen.

In 2015 zijn diverse individuele trainingen gevolgd door het personeel. Er is een goed lopend intervisie en werkbegeleidingssysteem binnen de organisatie opgezet. Binnen de functioneringsgesprekken is individueel aandacht voor de scholingsbehoeften. Onder de medewerkers is de behoefte groot voor nadere scholing rondom de nieuwe taken en de veranderende wetgeving. De coördinatoren binnen onze organisatie zullen hiertoe in 2016 een opleidingsplan opstellen. Intern is de discussie op gang gekomen over het nut en de noodzaak van het aanvragen van een verklaring van goed gedrag. Deze discussie zal in 2016 leiden tot het opstellen van richtlijnen voor alle vrijwilligers binnen WSB.

Samenwerking in de keten versterken

Middel	Resultaat	Conform jaarplan
Met verschillende ketenpartners kijken wat ieders rol is binnen de gemeente Stede Broec	<ul style="list-style-type: none"> Met de S1 verpleegkundige (bekostigd door de zorgverzekeraar) analyseren wat een goede opzet is om een goed zorgnetwerk binnen de gemeente op te starten. Met verschillende partners in gesprek gaan wat ieders rol is en hoe we elkaar het beste daarin kunnen ondersteunen, zoals met bijv. Fact team en Actiezorg. 	
Het uitwisselen van expertise tussen de huisartsen en het gebiedsteam	<ul style="list-style-type: none"> Gezamenlijke training organiseren die wordt bijgewoond met de huisartsen, POH-ers en de gebiedsteamleden. Organiseren van een structureel casusoverleg met iedere huisartspraktijk, 1x in de 3 maanden. 	
Afstemming zoeken	Tussen het koffietafeloverleg/gebiedsteam en gemeentes. Onderzoeken wat werkt en hoe dit geïmplementeerd kan worden.	
Maatjesproject	<ul style="list-style-type: none"> 60 koppelingen tussen cliënt en maatje realiseren. 45 vrijwilligers zijn actief als maatje. 15 HBO-stagiaires zijn actief als maatjes. Vrijwilligers werken in het systeem Regas. Vrijwillige coaches en maatjes worden getraind. 	
Servicepunt Wonen	Extra taken voor vrijwilligers servicepunt realiseren.	

Plus		
Begeleiden van stagiaires	<ul style="list-style-type: none"> • 15 HBO-stagiaires zijn actief als maatje en worden hierin ondersteund. • Stagiaire Welzijn. 	
Externe samenwerking internationale jongerenprojecten	Samenwerking Merakel is structureel en duidelijk.	
Interne samenwerking internationale jongerenprojecten	Op alle locaties zijn minimaal 2 medewerkers bekend met mogelijkheden (subsidies) internationaal jongerenwerk.	

Interne processen versterken

Middel	Resultaat	Conform jaarplan
Personeelsbeleid	<ul style="list-style-type: none"> • Personeel is betrokken bij opzet van het beleid. • Personeel is bekend met beleid dat gevoerd wordt. 	
Personele regelingen	<ul style="list-style-type: none"> • Personele regelingen zijn geactualiseerd en/of opgesteld en geaccordeerd door bestuur. • Voldoende draagvlak personele regelingen bij personeel gecreëerd. 	
Teambuilding & themabijeenkomsten	Alle personeelsleden kennen de (nieuwe) collega's en weten welke mogelijkheden er zijn voor samenwerking. Teamgevoel ontwikkeld.	
Inventarisatie opleidingsbehoeften personeel	Behoeften van personeel in kaart gebracht en meerjarig opleidingsplan personeel ontwikkeld.	
Expertise uitwisselen intern	<p>5x overleg afstemming werkprocessen:</p> <ul style="list-style-type: none"> • Wet en regelgeving Veiligheid. • Organisatie vrijwilligerswerk & begeleiding vrijwilligers. • Publiciteit. • Praktische zaken. • Beheer. <p>Werkprocessen zijn gedeeld en aangepast.</p>	
Efficiënt werken	<ul style="list-style-type: none"> • Tweemaandelijks lange-termijnoverleg. • Maandoverzicht a.d.h.v. jaarplan gemaakt en in gebruik. <p>Medewerkers hebben overzicht wat er de komende maand gaat gebeuren en werk wordt daardoor 10% efficiënter.</p>	
Werkplan en taakschema voor medewerkers	Medewerkers prioriteren werkzaamheden en maken geen overuren.	
Vrijwilligersbeleid	Vrijwilligers zijn bekend met functie, organisatie en hebben een contract.	
Beleid barvrijwilligers uitbreiden met checklist en schoonmaaklijst	Barvrijwilligers sluiten dienst af met schone keuken en voorraad aangevuld. Werkplek voldoet aan eisen Warenwet.	
Nieuw contract	Nieuwe contracten gemaakt en gebruikt vanaf 1 maart.	
Verklaringen goed gedrag voor vrijwilligers	Verklaringen zijn aangevraagd en geregistreerd.	
Protocol horeca en hygiëne opzetten	Checklist en protocol voor schoonmaak/dienst is beschreven en wordt toegepast i.s.m. Coördinator STEPS.	

3. Weet wat er speelt

De doelstellingen voor 2015 beogen een goed inzicht in de behoeften van onze klanten en van onze vrijwilligers. Ten aanzien van de vrijwilligers hebben we goed in beeld gekregen wat de behoeften zijn. Er is een duidelijk vrijwilligersbeleid en de naleving daarvan is op orde. Ten aanzien van het onderzoek naar de tevredenheid en behoeften van onze (potentiële) klanten zijn we maar deels geslaagd in 2015. Voor de ondersteuning die wij mensen bieden is een evaluatieformulier ontwikkeld die later dan gepland in gebruik is genomen. De planning is dat in 2016 het formulier structureel ingezet gaat worden. Een behoeftepeiling bij de sociaal-culturele activiteiten heeft in 2015 op verschillende manieren plaats gevonden. Zowel Inventas als 't Stadsplein organiseren voornamelijk vraaggerichte activiteiten. Deelnemers hebben er eigen inbreng en spelen een belangrijke rol bij het organiseren. Onder de tienerdoelgroep zijn er 30 tieners geënquêteerd over de wensen. Hiervan is een korte rapportage gemaakt. Eerder werd tijdens het 'rondje cultuur' onder ruim 300 scholieren een enquête gehouden. Bij 't Stadsplein wordt continue op microniveau bij activiteiten en deelnemers navraag gedaan naar de behoeftes en de wensen. Dit heeft geresulteerd in tal van nieuwe activiteiten voor verschillende doelgroepen. De resultaten zijn 't Stadsplein breed echter niet speciaal geïnterviewd en geanalyseerd. Het heeft dan ook niet geleid tot structureel beleid. Wel heeft er ten behoeve van de inzet van de kookstudio een 'markt'-analyse plaats gevonden die is opgenomen in het plan 'kookstudio'.

Doelgroep

Middel	Resultaat	Conform jaarplan
Klanttevredenheidsonderzoek	<ul style="list-style-type: none"> Het huidige formulier wordt aangepast en wordt ingezet. Klanttevredenheid evalueren. 	Conform
Onderzoek jeugdzorg behoefte	<ul style="list-style-type: none"> Enquête is ontwikkeld en afgenomen onder jongeren. Minimaal 50 personen uit doelgroep hebben inbreng gehad en zijn betrokken bij de organisatie. 10 jongeren worden actief betrokken bij gang van zaken omtrent de wensen van de doelgroep. 	
Terugkoppeling	Bestuur/management en jongeren komen met elkaar in contact en leggen beide uit wat zij willen.	
Actief contact externen	<ul style="list-style-type: none"> Duidelijk beeld over waar (doelgroepen van externe (zorg) organisaties) behoefte aan hebben. Plan opzetten 5% meer gebruik ruimten Stadsplein en Inventas. 	Conform
Inventarisatie behoeften	<ul style="list-style-type: none"> Behoeften van bezoekers van 't Stadsplein in de doelgroep kinderen en jongeren in kaart gebracht en beleid ontwikkeld. Eén nieuwe activiteit voor kinderen en jongeren opgezet en gestart. Behoeften van bezoekers van 't Stadsplein in de doelgroep volwassenen en senioren in kaart gebracht en beleid ontwikkeld. Eén nieuwe activiteit voor volwassenen en senioren is opgezet en gestart. 	
Overleg MDV aanbod op basis behoefte	Structureel overleg tussen Stadsplein en MDV. Aanbod ontwikkelen op basis behoefte doelgroepen.	
Groep LVB jongeren bereiken	In gesprek gaan met jongeren van een LVB-beperking, inventariseren wat er nodig is en daar een passend aanbod voor creëren.	
Vrijwilligers worden getraind	<ul style="list-style-type: none"> Inventarisatie maken waar behoeftes liggen op trainingsgebied. Tien vrijwilligers hebben een training gevolgd. 	

4. Grenzen verleggen

Op twee manieren is in 2015 ingezet op het verleggen van de grenzen. De eerste is figuurlijk door meer in te zetten op eigen kracht van mensen en door het aanboren van nieuw aanbod. Dit is redelijk gelukt maar niet alle doelen die gesteld waren zijn behaald. Zo zijn voor de organisatie van een dag voor vrijwilligers binnen Stede Broec (Bende op het plein) diverse vrijwilligersorganisaties aangeschreven om te participeren maar heeft het niet geleid tot het samen organiseren. Wel hebben de meeste organisaties deelgenomen aan het volleybaltoernooi op deze dag. Het opzetten van een project om jongeren die moeilijk te bemiddelen zijn naar werk te begeleiden is met succes gestart maar heeft een andere richting gekregen dan oorspronkelijk het plan was. De samenwerking van de jongerenwerker met de gemeente, RIBW en diverse andere partijen heeft geleid tot de oprichting van het project 'Van de straat' door jongeren zelf, begeleidt door onze organisatie.

Het letterlijk verleggen van de grenzen is gerealiseerd door de deelname aan twee internationale projecten. Bij deze projecten worden de deelnemers (deels bestaande uit kansarme en / of jeugd met een beperking) uitgedacht om de grenzen te verleggen. Een enorm succes voor de individuele deelnemers en een verrijking van ons aanbod in algemene zin.

Innovatie in preventief aanbod

Middel	Resultaat	Conform jaarplan
Bende op het Plein	Minimaal 5 vrijwilligers van verschillende (sport en zorg) organisaties zijn actief betrokken bij de organisatie.	
Dag van de Magie	't Stadsplein met STEPS en Inventas actieve verwendag voor 300 - 500 kinderen en jongeren opgezet en uitgevoerd.	
Aanschuifafels organiseren	Ouders onderling in gesprek over opvoeding / psycho educatie onder leiding van een professional van de stichting.	
Aanbieden van trainingen in preventief werken	<ul style="list-style-type: none"> 3 gebiedsteamleden hebben een training gevolgd rondom eigenkracht en het vergroten van het netwerk. Training gesprekstechnieken alle leden van het gebiedsteam. Herhalingstraining 1 Gezin / 1 Plan aanbieden aan partners. 	
Groep LVB jongeren bereiken	In gesprek gaan met jongeren met een LVB-beperking om passend aanbod te creëren.	
Eigenkracht conferentie / vergroten van het netwerk	30 cliënten hebben een eigenkracht conferentie bijgewoond.	
Onderzoeken naar verbinden van werkgelegenheid en vrijwilligerswerk	Overleg met minimaal 1 uitzendbureau om jongeren te begeleiden naar betaald werk. Certificaat ontwikkeld voor jongeren waaruit waardering blijkt m.b.t. vrijwilligerswerk bij Inventas.	
Activiteiten van Jongerenuitwisseling	25 jongeren uit Europa hebben activiteiten gedaan in Inventas waarbij 10 vrijwilligers en buitenlanders contact hebben gelegd.	
Internationale jongerenuitwisseling	<ul style="list-style-type: none"> 28 (kwetsbare) jongeren nemen deel aan internationale uitwisselingen van minimaal 8 dagen. 250 mensen betrokken bij dit project. 	
Opzetten nieuw Europees project	Partnerschap in 1 project dat is aangevraagd en goedgekeurd.	

Bijlage 1. Activiteitsaanbod Jeugd en Volwassenen 2015

De ambities die zijn opgesteld voor de vaste programmering zijn haalbaar gebleken. Voor wat betreft de workshops en cursussen is de belangstelling wisselend. In organisatie, promotie en uitvoering zijn deze bovendien zeer arbeidsintensief. Bij weinig belangstelling wordt de activiteit vooraf geannuleerd. Dit maakt dat niet alle ambities in de programmering zijn gerealiseerd.

't Stadsplein

Het totaal aantal bezoekers van 't Stadsplein is met 5.284 iets hoger dan verwacht. De lessen die we trekken zijn het kiezen voor kwaliteit in plaats van kwantiteit en het slimmer programmeren op de kalender. Er zijn in 2015 twee uitwisselingsprojecten gedraaid onder de namen Connect Now en Seeyou@nature. Vanwege het uitblijven van voldoende belangstelling zijn de volgende cursussen en activiteiten niet doorgedaan: Leren solliciteren, Duits en de basiscursus koken. Om dezelfde reden zijn de projecten Mee naar mijn verleden en Art2B(included) komen te vervallen. Bij het schrappen van activiteiten wordt altijd geprobeerd deze in gewijzigde vorm en/of op een later moment te programmeren. De volgende activiteiten hebben doorgang kunnen vinden door in frequentie of inhoud aan te passen: kinderkoken, kinderyoga, div. workshops kinderen, div. workshops Alleskidz, div. workshops jongeren, inloopochtenden mantelzorgers en Engels.

Inventas

Het totaal aantal bezoekers van Inventas is in 2015 met 4475 onder de grens van 5000 gebleven die we hoopte te bereiken. Het aantal vrijwilligers echter heeft de verwachtingen overtroffen met 85. Er is binnen Inventas altijd een aanzienlijk verloop te zien van vrijwilligers ten op zichte van onze andere locaties. Dit is een algemeen beeld bij jongere vrijwilligers die door betaald werk en / of opleiding andere keuzes maken. Waar sommige cursussen (graffiti) niet te weinig animo krijgen om het door te laten gaan, is er een nieuwe activiteit ontstaan in 2015: Halloweenocht in het Streekbos met ruim 105 tieners (180 inschrijvingen). Bezoekersaantallen op zaterdag lopen in Inventas iets terug terwijl de activiteiten voor tieners (met name doordeweeks en vrijdagavond) licht toenemen. Om de bezoekersaantallen op de zaterdag te vergroten wordt in 2016 een plan geschreven.

Middel	Resultaat	Conform jaarplan
Chill-out	<ul style="list-style-type: none"> Hangjongeren stimuleren en activeren om hen activiteiten aan te bieden in JC Inventas. 	
Ondersteunen van fcc IJsselmeercrossers	<ul style="list-style-type: none"> 6 bestuursleden worden op afstand ondersteund. 	
Fitboxing voor jongeren	<ul style="list-style-type: none"> 10 kwetsbare jongeren worden in hun kracht gezet. Samenwerking met JC Inventas en professionele trainer. 	
Stichting van de straat	<ul style="list-style-type: none"> In samenwerking met het RIBW jongere zorgmijders traceren en ondersteuning bieden. 	
Fruity Loop	<ul style="list-style-type: none"> Met jongeren muziek maken. 	
Debattle	2 dagdelen 2 middelbare scholen, waarbij 185 scholieren betrokken zijn, gaan aan de hand van stellingen met elkaar in discussie.	
Kick Off! (Jongerenparticipatie)	1 dagdeel x 50 bezoekers, ouders en jongeren.	
2x Cursus DJ	2 x 8 dagdelen cursus gegeven 6 deelnemers per keer	
Cursus Graffiti	8 dagdelen x cursus gegeven 8 deelnemers per keer	

Game night (jongerenparticipatie)	14 dagdelen x open voor jongeren Bezoekersaantal 20 per keer	
AftersCool (jongerenparticipatie)	Tieners hebben een plek. Samenwerking met Praktijkschool en stagiaires en maatschappelijke stagiaires 35 dagdelen x 15 bezoekers	
West Fris feest (jongerenparticipatie)	Feestavond voor tieners 9 dagdelen x 30 bezoekers	
Jongerenparticipatie	<ul style="list-style-type: none"> • Rainbow Party 3 x 50 bezoekers • Hiphop 2 x 30 bezoekers • Punk/Rock avond 3 x 30 bezoekers • Diverse andere activiteiten 4 x 40 bezoekers 	
Kick OFF Battles (jongerenparticipatie)	<ul style="list-style-type: none"> • Bandbattle • DJ/rapbattle • Zangbattle 2 x 50 bezoekers	
Netwerk activiteiten	<ul style="list-style-type: none"> • Schoolfeesten 5 x 150 bezoekers • Organisaties 2 x 50 bezoekers • Cursus CJG 1 x 10 cursisten 	
Rondje Cultuur	<ul style="list-style-type: none"> • Martinus 5 x 60 bezoekers workshop Rap gegeven en info over Inventas • Clusius 1 x 60 bezoekers 	
Kunstbende	<ul style="list-style-type: none"> • In aanraking komen met artistieke vaardigheden 1 x 150 scholieren. Samenwerking met Clusius College. 	
Vrijwilligersvergaderingen	10 dagdelen x 20 vrijwilligers 75 dagdelen x 5 vrijwilligers (jongerenparticipatie)	
Coördinatoren vergaderingen	10 dagdelen x 5 vrijwilligers	
Vrijwilligersuitjes	4 dagdelen x 30 vrijwilligers	
Bende op het Plein	3 dagdelen x 50 bezoekers	
Overige activiteiten Inventas	3 dagdelen x 50 bezoekers	
Hobbyinstuif	32 dagdelen x 25 kinderen	
Modelbouw	40 dagdelen x 15 kinderen/jongeren	
Kinderkoken	8 dagdelen x 7 kinderen	
Leren solliciteren (nieuw)	2 dagdelen x 6 jongeren	
Kinderyoga	10 dagdelen x 5 kinderen	
Div. workshops kinderen	10 workshops x 5 kinderen	
Div. workshops Alleskidz	10 workshops x 5 kinderen	
Div. workshops Alleskidz met STEPS	4 workshops x 30 kinderen	
Div. workshops jongeren	8 workshops x 5 jongeren	
AllesKidz Buitenspeeldag	2 dagdelen x 400 kinderen + 200 volwassenen	
AllesKidz Magischedag	3 dagdelen x 150 kinderen/jongeren	



Zomerprogramma	
Uitwisseling Seeyou@nature	70 dagdelen x 7 deelnemers (+ in totaal 200 bezoekers/geïnteresseerden)
Uitwisseling ConnACT	36 dagdelen x 8 deelnemers (+ in totaal 200 bezoekers/geïnteresseerden)
Uitwisseling Art2B(included) nr.6	30 dagdelen x 6 deelnemers
Inloopochtenden Mantelzorgers	50 mantelzorgers bezoeken de inloopochtenden
Cursus Rouwverwerking	Minimaal 8 deelnemers zijn gesteund bij verliesverwerking
Assertiviteitstraining	Minimaal 8 deelnemers zijn "in de eigen kracht gezet" na afronding van de training
Project "Mee naar mijn verleden"	Geven op meerdere basisscholen, jong en oud
Biljarten (6 clubs)	260 dagdelen x 15 volwassenen/ senioren
Biljarten wedstrijden (3 teams)	36 dagdelen x 4 volwassenen/ senioren
Klaverjassen (3 clubs)	44 dagdelen x 24 volwassenen/ senioren
Koersbal	36 dagdelen x 20 senioren
Kunstkring	44 dagdelen x 12 volwassenen/senioren
Modelbouw	40 dagdelen x 8 volwassenen/senioren
Naaicursus	25 dagdelen x 4 vrouwen
Rommelmarkt	9 dagdelen x 150 huurders/bezoekers
Sjoelen	32 dagdelen x 14 senioren
Vrij dansen	40 dagdelen x 15 volwassenen
Zondag Koffietijd	8 dagdelen x 25 senioren
Duits conversatie	20 lessen x 7 cursisten
Engels (niveau 1 – 2)	20 lessen x 7 cursisten
Frans conversatie	20 lessen x 6 cursisten
Fietsles	15 lessen x 3 cursisten
Kookclub basis	6 lessen x 6 cursisten
Nederlands conversatie	15 lessen x 6 cursisten
Nederlands praten en schrijven	15 lessen x 4 cursisten
Nederlands gebarentaal	24 lessen x 7 cursisten
Intercultureel koken	4 dagdelen x 15 cursisten
Yoga	8 dagdelen x 7 cursisten
Workshops (div)	25 workshops x 8 cursisten
Biljartkampioenschap pen	4 dagdelen x 20 senioren/volwassenen
Klaverjastoernooien	4 dagdelen x 80 senioren/ volwassenen
Interculturele Proeverij	1 dagdeel x 150 bezoekers

Bijlage 2, Cijfers Wonen Plus Stede Broec 2015

Abonnees

Aantal abonnees op 31-12-2015: 669

Vrijwilligers

Aantal vrijwilligers op 31-12-2015: 85

Uitgevoerde diensten door vrijwilligers van WonenPlus

Administratie (eenmalig of structurele hulp 1 keer per week of 2 weken): 94

Klussen in huis: 110

Computerondersteuning: 14

Boodschappen eenmalig: 56

Structureel boodschappen doen (1 keer per week): 207 keer boodschappen gedaan

Vervoer: 1298

Tuinklussen: 312

Maatjesproject:

Maatjesproject is een project waarbij een vrijwilliger gekoppeld wordt aan iemand die behoefte heeft aan een maatje. Dit kan zijn om iets sociaals te ondernemen maar ook voor praktische hulp. Het betreft hier zowel jongere als oudere deelnemers.

Totaal aantal koppelingen 51

Totaal aantal openstaande vragen: 11

Samenkracht:

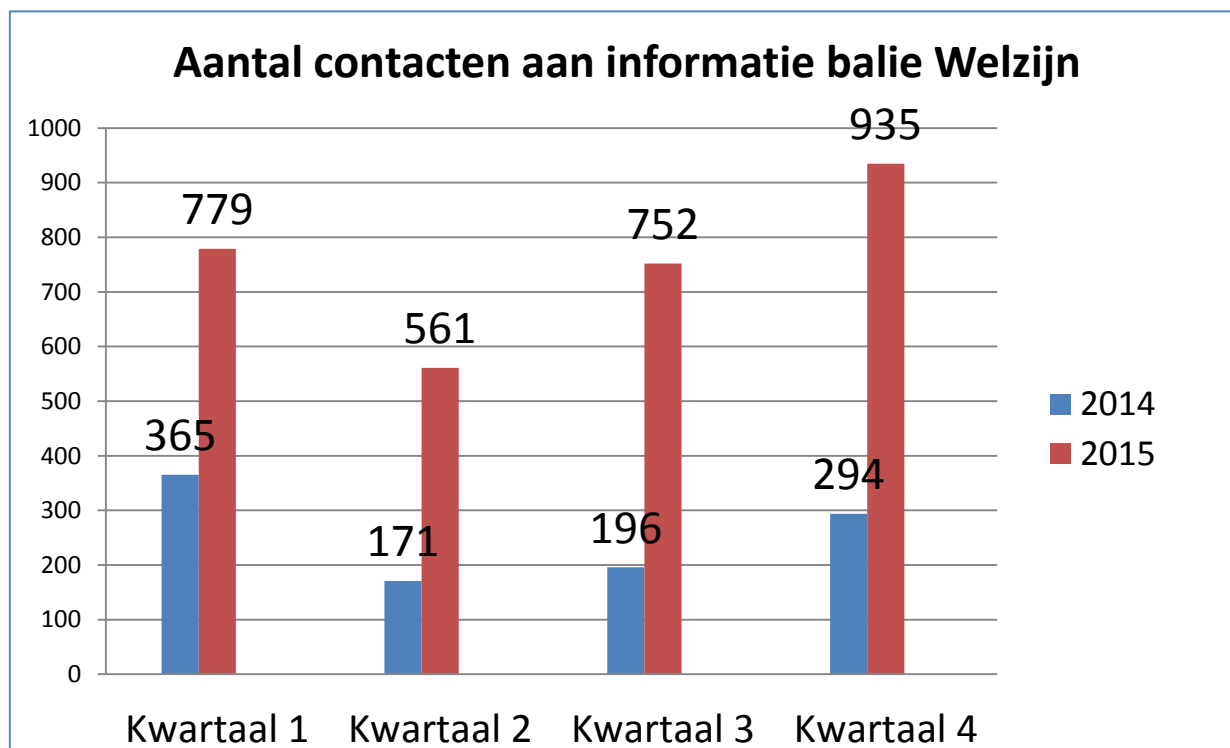
Samenkracht is een project waarbij een vrijwilliger gekoppeld wordt aan iemand van 65 jaar of ouder. Samen wordt gekeken hoe de deelnemer of deelneemster zijn of haar netwerk en eigen kracht kan versterken. De effecten hiervan op de gezondheid en het welzijn worden gemeten en beschikbaar gesteld aan een onderzoeksinstituut van het VU medisch centrum (het EMGO+ Instituut / VUmc). Het project is in december 2015 van start gegaan.

Aantal koppelingen: 1

Bijlage 3, Overzicht maatschappelijke dienstverlening locatie Stationslaan

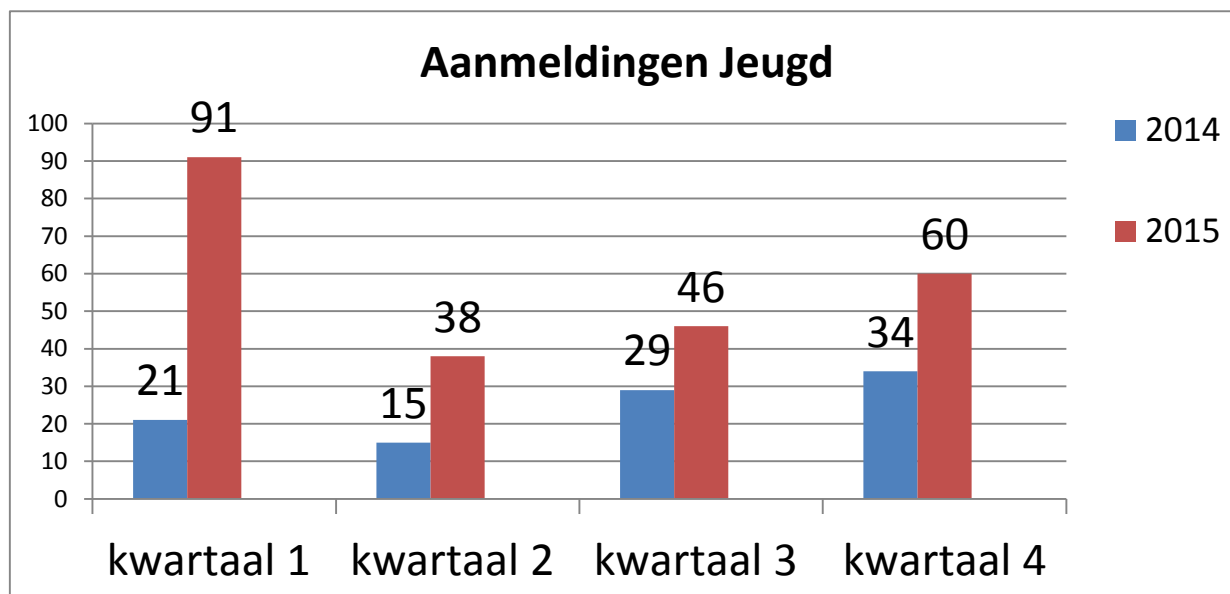
Figuur 1

Per kwartaal het aantal klantcontacten aan de balie. Telefonisch of fysiek. We zien een enorme toename aan contacten ten opzichte van 2014. Dit is grotendeels te verklaren door de toename van taken vanaf 1 januari 2015. Ook de zichtbaarheid van onze organisatie zal hieraan ten grondslag liggen.



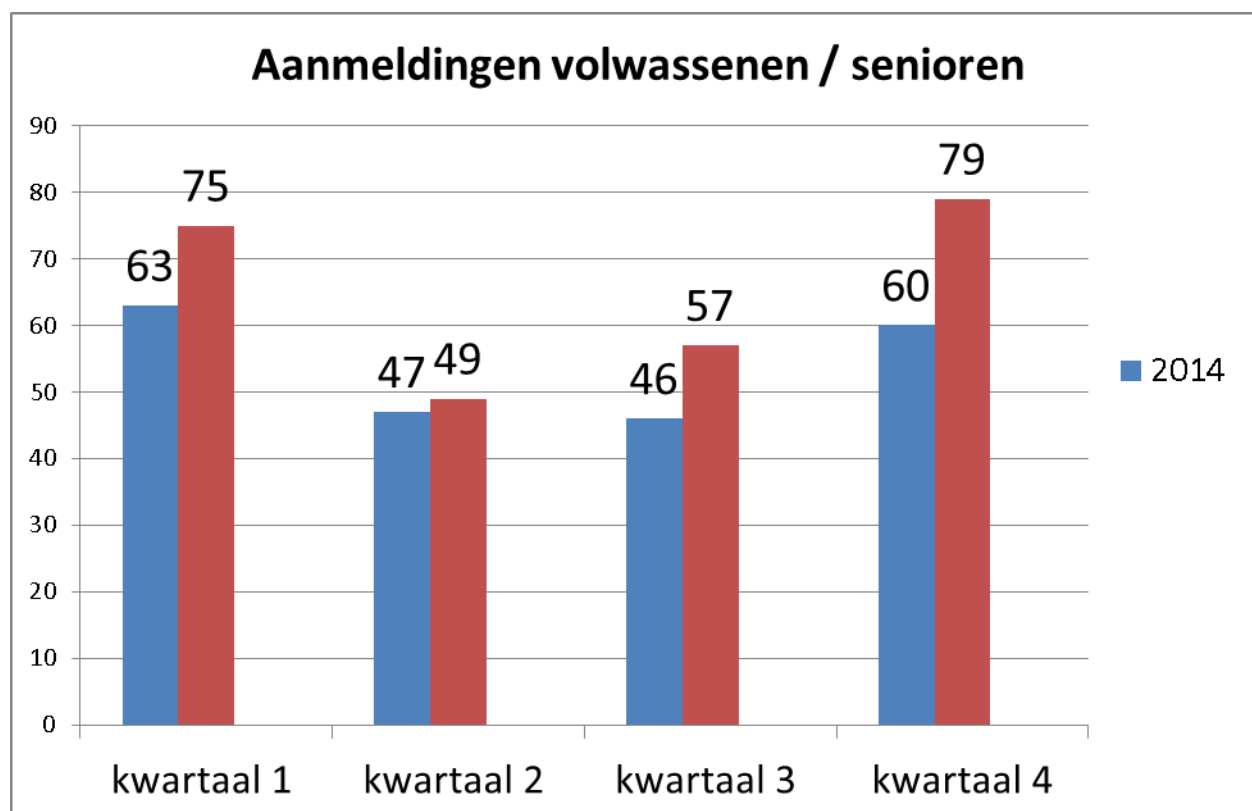
Figuur 2

Per kwartaal het aantal nieuwe aanmeldingen jeugd. Het gaat hier om de klanten tot 18 jaar die ondersteuning krijgen variërend van lichte ondersteuning (1 uur per week of minder) tot zeer intensieve ondersteuning (enkele uren per week). We zien een toename in aantal ten opzichte van 2014 dat te verklaren is uit de overheveling van jeugdtaken naar onze organisatie vanaf 1 januari 2015.



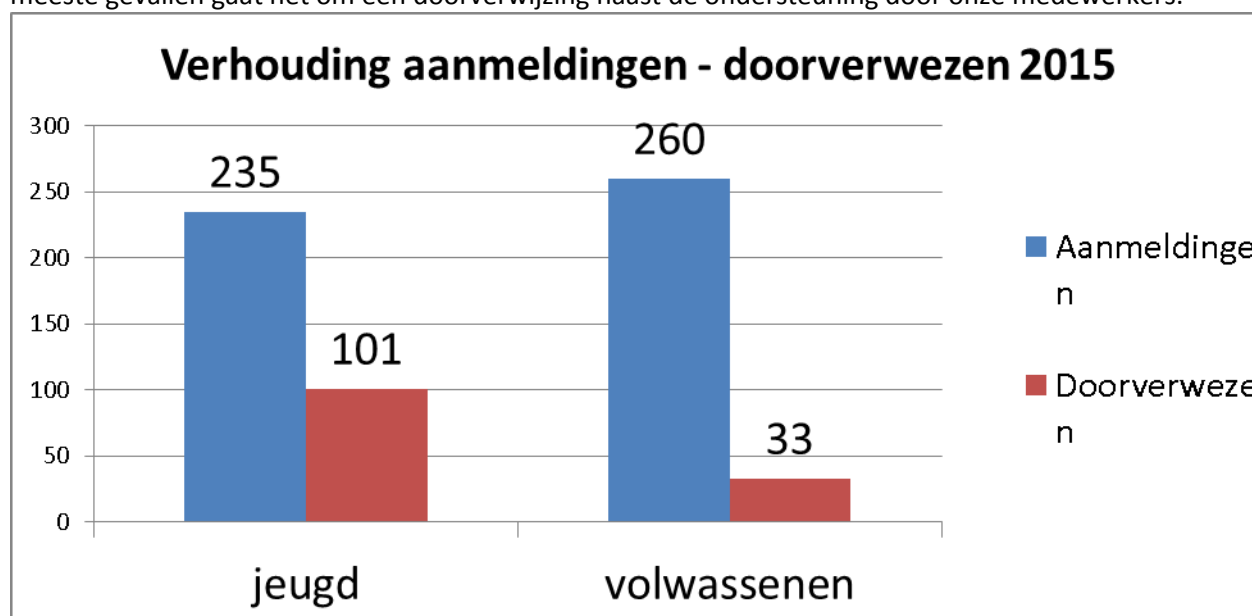
Figuur 3

Per kwartaal het aantal nieuwe aanmeldingen volwassenen / senioren. Het gaat hier om de klanten vanaf 18 jaar die ondersteuning krijgen variërend van lichte ondersteuning (1 uur per week of minder) tot zeer intensieve ondersteuning (enkele uren per week). We zien de afgelopen jaren een toename in aantal dat te verklaren is uit de vergrijzing en het beter zichtbaar worden van onze organisatie. De toename in 2015 is echter iets sterker, deze stijging was voorzien door de overheveling van de WMO-beoordelingen naar de gemeente vanaf 1 januari 2015.



Figuur 4

Aantal doorverwijzingen naar specialistische (tweedelijns) zorg ten opzichte van het aantal aanmeldingen. Mocht de ondersteuning niet toereikend zijn wordt via de gemeente een aanvraag gedaan voor de tweedelijnszorg. In de meeste gevallen gaat het om een doorverwijzing naast de ondersteuning door onze medewerkers.



Bijlage 4, ondersteuning van tienermeiden

Met de gemeente is afgesproken in 2015 extra in te zetten op de begeleiding en ondersteuning van tienermeiden. Hoe vindt deze ondersteuning en begeleiding plaats maar ook op welke wijze krijgen we grip op deze groep zodat we adequaat preventief aanbod kunnen bieden. Hier een overzicht van het preventieve aanbod en de daadwerkelijke ondersteuning die heeft plaatsgevonden in 2015 aan meisjes in de leeftijd van 10-19 jaar.

Werkwijze binnen de maatschappelijke dienstverlening.

Er zijn verschillende wegen die ons zicht geven op de genoemde doelgroep. De belangrijkste kanalen zijn de jongerenwerkers van onze organisatie (1 ambulante, 2 vanuit het jongerencentrum), de schoolmaatschappelijk werkers in het primair en voortgezet onderwijs en de externe partners. Dit preventieve team bestaat uit 3 mannelijke en 2 vrouwelijke medewerkers en kent een nauwe samenwerking met de scholen en andere vindplaatsen zoals veilig thuis, de verloskundigen en huisartsen. Als het de preventie overstijgt wordt er lichte tot intensieve ondersteuning aangeboden vanuit het gebiedsteam. Op dit moment betreft dit enkel vrouwelijke medewerkers.

Overzicht in cijfers.

Preventief zijn 156* meisjes in de leeftijd van 10 – 19 jaar uit Stede Broec regelmatig in beeld via het ambulante werk en / of jongerencentrum. Het gaat hier om tienermeiden die met een grote regelmaat contact hebben met deze preventieve tak van onze organisatie. Daarnaast hebben in 2015 36 meiden in de genoemde leeftijdscategorie lichte tot intensieve ondersteuning gekregen door het team van medewerkers. Het gaat hier om 1 op 1 begeleiding met een frequentie van minimaal 1 keer per week. Voor 8 meisjes uit deze groep is een traject opgestart bij andere zorg aanbieders.

*betreft een reële schatting,, het gaat hier om contacten die anoniem verwerkt worden.



WELZIJN
Stede Broec



wonenplus